

---

## Gebruiksaanwijzing



Hartelijk gelukgewenst met de aankoop van uw nieuwe PS Audio toestel. Hoewel registratie niet verplicht is, zijn er wel degelijk een aantal belangrijke voordelen aan verbonden. Het verdient dan ook aanbeveling om zo snel mogelijk uw nieuwste PS Audio product te registreren op onze website, of per brief naar onderstaand adres :

<http://www.aspera-audio.com/contact.html> (klik op het tabblad 'Product Registratie')

**Bij registratie van een product uit de PerfectWave reeks sturen wij u een kortingbon toe die u recht geeft op 15% korting op maximaal 4 PS Audio PerfectWave netkabels, vrij te kiezen uit het gamma, binnen de 6 maanden na aankoop van uw toestel. Bovendien blijft u op de hoogte van alle updates, nieuwigheden en geniet u als eerste van onze promoties en acties.**

Aspera Audio en PS Audio respecteren uw privacy, kijk voor meer informatie op <http://www.aspera-audio.com/contact.html>

## Inhoudsopgave

### 1. Inleiding

### 2. Aan de slag

### 3. Snel van start

- Belangrijke veiligheidsinstructies
- Uitpakken en aansluiten
- De PWT registeren
- De PWT aansluiten
- Bediening
- Afstandsbediening
- Het display (aanraakscherm) dimmen
- De Firmware versie controleren
- DVD Compatibiliteit
- Voltage
- Reiniging

### 4. Garantie en service bepalingen

---

## Belangrijke veiligheidsinstructies



Lees deze instructies en waarschuwingen heel zorgvuldig door en volg nauwkeurig alle aanwijzingen op !



### **WAARSCHUWING: OM KANS OP ELEKTRISCHE SCHOKKEN TE VERMIJDEN DIT APPARAAT NIET BLOOTSTELLEN AAN REGEN OF VOCHTIGHEID.**

- Alleen reinigen met een droge doek.
- Voor reiniging van de Piano Finish toplaag lees de aanwijzingen op pagina 8.
- Betreffende de Piano Finish toplaag lees de aanwijzingen op pagina 8.
- Geen brandbaar materiaal op of onder het apparaat plaatsen.
- Alle PS Audio componenten vereisen adequate ventilatie tijdens gebruik.
- Indien gewenst is opstelling in een voldoende geventileerd rek geen bezwaar.
- Bescherm de netsnoeren tegen beschadiging en zorg ervoor dat er niet over gestruikeld kan worden.
- In geval van onweer is het aan te raden de netsnoeren uit de wandcontactdoos te nemen ook wanneer de apparatuur voor langere tijd niet in gebruik is.
- Zorg ervoor dat tijdens het aansluiten van een apparaat alle overige verbonden apparatuur uitgeschakeld is.
- Gebruik enkel de beste en onbeschadigde kabels en aansluitingen.

### **IN GEEN ENKEL PS AUDIO PRODUCT BEVINDEN ZICH ONDERDELEN DIE DOOR UZELF OF EEN NIET-ERKENDE ONDERHOUDSMONTEUR TE HERSTELLEN ZIJN.**

Neem contact op met een geautoriseerde dealer, distributeur of PS Audio als er extra informatie nodig is die niet in deze handleiding ter sprake komt.



Het uitroepteken, afgebeeld in een gelijkzijdige driehoek betekent dat er belangrijke bedienings- en onderhouds-instructies in deze handleiding afgedrukt staan.



De bliksemschicht, afgebeeld in een gelijkzijdige driehoek betekent dat er zich gevaarlijke, niet-geïsoleerde stroom binnenin de systeemkast bevindt die hoog genoeg is om een elektrische schok te kunnen veroorzaken

	<b>VOORZICHTIG !!</b> <b>GEVAAR VOOR ELEKTRISCHE SCHOKKEN</b> <b>NIET OPENENEN</b>	
--	--	--

## Welkom

De PS Audio PerfectWave™Transport Memory Player (PWT) is een naar de hoogste technische standaarden gebouwde optische schijf lezer. De PWT leest zowel standaard audio bestanden als audio bestanden met een hoge resolutie van compact disc (CD) of Digital Video Disc (DVD).

Uw PS Audio PWT vertegenwoordigt een belangrijke vooruitgang in het reproduceren van de muzikale beleving. Het gevoel bij de originele uitvoering aanwezig te zijn en de warmte en intimiteit te ervaren is nog nooit zo intens geweest. Van het elegante fysieke uiterlijk tot de perfecte constructie, staat de PS Audio PWT garant voor jaren van muzikaal genoegen en plezier.

## Het Systeem

De PerfectWave serie is een totaaloplossing – ontworpen om gezamenlijk te worden gebruikt voor het beste resultaat – echter elk van de componenten binnen het systeem kan ook als losstaande component worden gebruikt.

De filosofie van het PerfectWave systeem concentreerde zich van bij het begin rond een enigzins radicaal concept: het creëren van een hoogstaand digitaal audio systeem dat verder gaat dan het goed verwerken van diverse typen media en data aanlevering. We dachten dat alle digitale audio in staat zou moeten zijn hetzelfde presentatie niveau te leveren ongeacht of het is opgeslagen op optische schijf, op harde schijf, in solid state geheugen of zelfs op internet. Tenslotte “bits zijn bits”. Maar we wisten ook dat dat niet opging omdat alle typen media toch anders klinken. CD’s klonken anders dan dezelfde opname geript naar een harde schijf of gestreamd over internet. Theoretisch gezien wisten we dat dit niet zo moest zijn en werkten we aan een systeem dat deze beperkingen moest overkomen.

Als eerste experimenteerden we met aangepaste PC moederborden en uitvoer kaarten om gegevens van zowel harde schijf als Rom geheugen te halen en te verwerken. Deze experimenten overtuigden ons al snel dat geen enkele PC kon worden gebruikt omdat een computer omgeving te veel ruis opleverde. Dit, terwijl de geluidskaarten en interfaces wel goede meetresultaten lieten zien. Om de lage jitter waarden te bereiken waren er veel gegevens manipulaties en sample rate omzettingen nodig. Hadden we enkel computeronderdelen geplaatst in een mooi high-end audio chassis, dan hadden we een jaar eerder op de markt kunnen komen en gelijk met fabrikanten die wel deze werkwijze hebben gekozen kunnen concurreren.

Alleen, onze doelen waren ruimer dan dat en dus begonnen we van de grond af te ontwerpen om tot de oplossing te komen die uiteindelijk de PWT geworden is. Bij het bouwen van dit opmerkelijke systeem is geen enkel computeronderdeel verwerkt.

Het transport dat nu in uw bezit is is het eerste primaire onderdeel in het PerfectWave systeem dat de succesvolle uitwerking van dit concept demonstreert. Twee jaar ontwerpen en duizenden uren programmeren later verheugen we ons erop u ‘s werelds beste digitale audio apparaten te kunnen presenteren.

## Aan de slag – installatie overwegingen

### Plaatsing

Een goede plaats voor het transport is in of op een stevig audio rek, of een andere, stevige drager met een eenvoudig toegankelijke hoogte. De ontvanger voor de afstandsbediening is gesitueerd aan de linkerkant van het display. Een directe gezichtslijn verzekert optimale bediening. De IR ontvanger in de PWT heeft een relatief smalle zichthoek. Als de PWT in een qua zicht beperkte ruimte moet worden geplaatst is het aan te raden een extra (facultatieve) IR versterker bij de PWT te plaatsen om de reikwijdte van de afstandsbediening te vergroten.

### Gebruik in combinatie met de PerfectWave DAC (PWD)

De PWT en PWD zijn ontworpen om gestapeld te kunnen worden als ze niet op aparte legplanken worden geplaatst. Om dit te doen moeten de voetjes van de bovenop te plaatsen eenheid worden verwijderd. Plaats daarna voorzichtig de bovenste eenheid op de onderste. De onderzijde van ieder PerfectWave onderdeel is zo ontworpen dat ze perfect past op de de bovenkant van andere PerfectWave apparatuur.

### Digitale uitvoer

De PWT biedt vele digitale uitvoer mogelijkheden waaronder: XLR (AES/EBU), RCA en TOSLINK (S/PDIF) naast I2S. Alle vier de digitale verbindingen zijn hoogwaardig en hebben een extreem laag jitter gehalte en worden gevoed door de ingebouwde, bijzonder jitter arme en asynchroon werkende hoofdklok in de PWT.

De PWT gebruikt een HDMI kabel om I2S gegevens over te brengen. Deze gegevens kunnen alleen worden gebruikt met een ander compatibel PS Audio apparaat zoals de PerfectWave DAC en zal niet werken met andere HDMI apparatuur. Dit omdat het geïntegreerde I2S formaat niet overeenkomt met HDMI standaarden. PS Audio gebruikt een eigen formaat. De HDMI verbinding en kabel werden gekozen om het I2S signaal te vervoeren op grond van HDMI's superieure capaciteit om meerdere klok en gegevensstromen op hoge snelheid te kunnen doorgeven.

Zoals bij elke hoogwaardige audio toepassing is de kwaliteit van de gebruikte kabel belangrijk voor het algehele geluid. Hoewel ieder merk kabel kan worden gebruikt levert PS Audio twee modellen HDMI kabels die beiden worden aanbevolen voor het I2S signaal transport.

Bij de PWT wordt geen HDMI kabel geleverd, iedere standaard leverbare HDMI kabel is te gebruiken.

### Netkabel en netstroombehandeling

Uw nieuwe PWT is voorzien van een verwijderbaar standaard netsnoer, er wordt geadviseerd dit te vervangen door een van de PS Audio PerfectWave netkabels voor een optimale weergave. Het is tevens aan te bevelen de PWT aan te sluiten op een van PS Audio's prijswinnende netstroom producten zoals de Power Plant Premier. De weergave kan verder nog verbeterd worden door de interne zekeringen te vervangen door hoogwaardige zekeringen zoals de Critical Link van PS Audio. De PWT gebruikt een 5x20mm, langzame 1 Amp Type T zekering. Vraag er uw dealer naar.

## Uitpakken en aansluiten

Pak de PWT zorgvuldig uit. Om de afwerking te beschermen is de PWT verpakt in een zachte katoenen zak. Gebruik de ingesloten handschoenen om de PWT uit te pakken en op de gekozen plek te plaatsen. Verwijder desgewenst het beschermend plastic laagje van de bovenkant.

Het apparaat wordt geleverd met een SD geheugenkaart die te vinden is aan de achterkant net onder de Ethernet netwerk aansluiting. Controleer of de SD kaart goed geplaatst is.

Sluit de PWT aan op de DAC gebruik makend van een van de vier verbindingen. Om vergelijking mogelijk te maken zijn alle 4 de uitgangen tegelijkertijd aan te sluiten op de DAC.

Sluit de netkabel aan en verbindt de kabel met de wandcontactdoos of een speciale spanningsbron zoals de Power Plant Premier.

## Registreer de PWT

De PWT kan hoesafbeeldingen en titelgegevens downloaden naar het display vanaf PS Audio's GlobalNet™ servers op internet en vervolgens opslaan op de SD geheugenkaart. Om optimaal gebruik te maken van deze mogelijkheid is het noodzakelijk de PWT te registreren bij PS Audio. Registratie geeft toegang tot de PWT web pagina op PS Audio GlobalNet servers waar er mogelijkheid is alle hoes en songtitel informatie toe te voegen, te wijzigen of te verwijderen. Tevens zorgt deze pagina voor optimale communicatie met andere PWT gebruikers, hun muzikale voorkeur en apparatuur keuzes. U vindt een rechtstreekse link op [www.psaudio.nl](http://www.psaudio.nl) onder contact/registratie, of u kan ook rechtstreeks naar <http://www.psaudio.com/ps/register/> surfen.

Om de PWT te kunnen registreren heeft u het serienummer nodig. Dit bevindt zich aan de achterzijde van de PWT. Kies na het registreren de GlobalNet™ knop op de website om uw persoonlijke toegangspagina te bekijken zodra uw PWT met het netwerk is verbonden. Registreren kan ook per telefoon of post.

### Belangrijk

De PWT moet met internet verbonden zijn om hoesafbeeldingen en titels te kunnen downloaden.

## De PWT aansluiten

### Aansluiten op een digitaal – analoog convertor (DAC)

De PWT heeft meerdere digitale uitgangen waarvan er tenminste 1 moet worden aangesloten op een DAC om muziek te kunnen reproduceren. Afhankelijk van de invoer capaciteiten van de DAC is het aan te raden altijd de aanbevolen aansluiting te gebruiken.

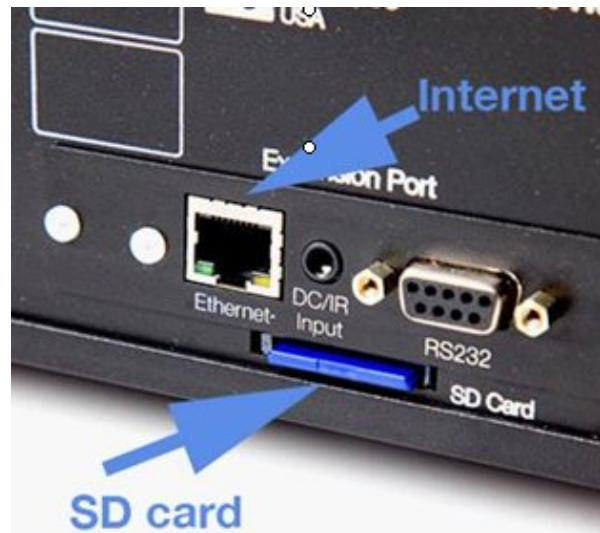
In volgorde van voorkeur, vanuit prestatie standpunt bekeken, volgen nu aanbevelingen voor het aansluiten van de PWT op een DAC.

- **I2S (spreek uit als "I squared S").**  
Dit is de best presterende optie. Deze aansluit methode werkt alleen met een identiek uitgeruste I2S invoer via de HDMI aansluiting. Opgelet, werkt niet met een standaard HDMI aansluiting en moet verbonden worden met een door PS goedgekeurd type zoals te vinden op de PerfectWave DAC.  
Deze uitgang levert tot 192kHz 24 bit gegevens.
- **XLR**  
Dit is gebalanceerde, S/PDIF gecodeerde uitvoer die overeenstemd met de standaard zoals die door de AES/EBU (Audio Engineering Society/European Broadcasting Union) is opgesteld. Deze uitgang levert tot 192kHz 24 bit gegevens.
- **RCA**  
Deze coaxiale single ended S/PDIF gecodeerde uitvoer levert tot 192kHz 24 bit gegevens.
- **OPTISCH**  
TOSLINK optische S/PDIF gecodeerde uitvoer, beperkt tot 96kHz 24 bit gegevens.

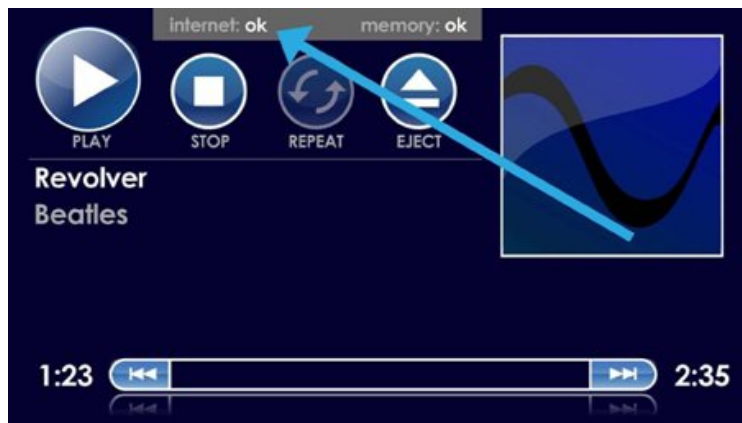
Voor welke uitvoer u ook kiest, draag steeds zorg voor een hoge kwaliteit aansluitkabel met de kortst mogelijke lengte in uw opstelling.

### Aansluiten op internet

De PWT zal hoesafbeeldingen en songtitels van de af te spelen Cd's (geen DVD's) automatisch downloaden als de PWT is aangesloten op internet. DVD's geven songtitels pas weer op de PWT als het hoesafbeelding logo op het scherm wordt aangeraakt tijdens het afspelen van de DVD. Om aan te sluiten op internet moet een ethernet netwerk kabel aangesloten worden aan de achterkant van de PWT. Deze kabel moet gaan naar een met internet verbonden router. Ook kan een draadloos ethernet verbonden worden via een ethernet naar wifi omvormer (optioneel).



Aansluiting op internet met een netwerkkabel verloopt automatisch bij elk DHCP toegerust netwerk. 99% van alle Internet installaties in de woon- of kantooromgeving zijn DHCP toebereid verbinden zal dus meestal snel en probleemloos verlopen.



Bovenaan op het display is zien of verbinding heeft plaatsgevonden. Als de PWT is aangesloten op het netwerk verschijnt hier “Internet OK”. Als dit niet het geval is verschijnt “No Connection”

**Opgelet:** de SD kaart in het achterpaneel moet correct geplaatst zijn.

## Bediening

Zet de hoofdschakelaar aan de achterkant van de PWT in de ON positie. De hoofdschakelaar bevindt zich net boven de netspanning ingang. Het is niet aan te raden de aan/uit schakelaar tegelijk te bedienen met het aan en uitschakelen van de versterker omdat dit soms een knal in het systeem kan veroorzaken. Zodra de schakelaar is overgehaald verschijnt het beginscherm (initializing). Het scherm laat zien wanneer de PWT's geladen is met de firmware die de PWT bestuurt. Na het beginscherm verschijnt het openingsscherm dat aangeeft dat de disk kan worden ingevoerd (insert disc). De PWT is nu klaar voor gebruik.

### AAN/UIT schakelaar

Het PS logo op de voorkant in de uiterst linker hoek is de aan/uit en standby knop voor de PWT. Deze moet worden ingedrukt om de PWT aan of uit te zetten. Wanneer ingedrukt, worden zowel het scherm als de uitvoer uitgeschakeld. Het interne circuit van de PWT blijft echter actief en bedrijfsklaar. Druk de PS logo knop in om het apparaat weer te activeren en muziek te kunnen spelen.



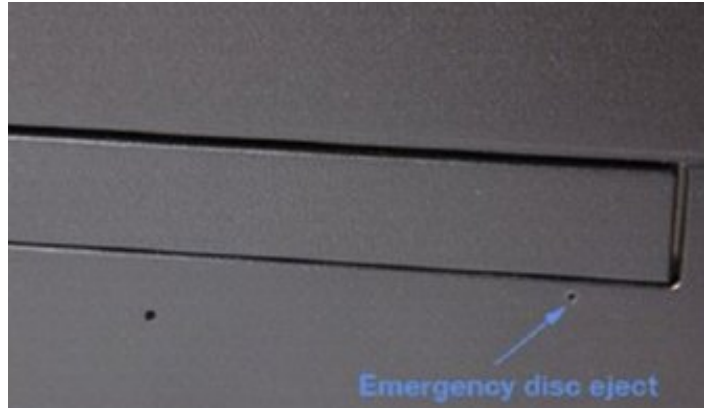
### Lade openen en sluiten

Om de lade van het transport te openen druk op het OPEN/CLOSE icoon op het display of op de overeenkomstige toets op de afstandsbediening. Plaats een CD of DVD. De PWT speelt hoge resolutie audio WAV files, standaard CD's, hybride SACD's (als ze een CD laag hebben) en compilaties op zowel CD, CDR, DVD of DVDR. De PWT speelt geen SACD of DVD-A schijfjes, momenteel wordt enkel het UDF-2 systeem ondersteund.

Druk na het plaatsen van de schijf nogmaals op op het OPEN/CLOSE icoon op het display of gebruik de overeenkomstige toets op de afstandsbediening om de lade te sluiten.

### Nooduitworp

Als om welke reden dan ook een schijf vast komt te zitten en de normale uitwerp functie niet werkt zijn er twee mogelijkheden. Als eerste, zet de hoofdschakelaar aan de achterkant uit en start de PWT opnieuw op. Als de PWT opnieuw is gestart en het icoon 'eject' verschijnt druk dit onmiddellijk in en de lade zal opengaan. Werkt ook dit nog niet, dan is het mogelijk de ladehandmatig te openen. In dat geval moet de hoofdschakelaar aan de achterkant worden uitgezet. Gebruik een paperclip of een ander dun voorwerp, duw dit voorzichtig in de nooduitworp opening, de lade zal gedeeltelijk opengaan. Op deze manier kan de lade verder opengemaakt worden en de schijf verwijderd. Zet de hoofdschakelaar weer aan en tik op het display het invoer/uitworp icoon aan om weer tot normaal gebruik over te gaan.



### Selecteren en spelen maar

Tik na het sluiten van de lade het PLAY icoon aan om een schijfje vanaf het begin af te spelen. Doerspelen naar een volgend nummer doet u door het 'NEXT TRACK' icoontje aan de rechterkant van de voortgangsbalk aan te toetsen, teruggaan naar een vorig nummer doet u door het PREV TRACK icoontje aan te toetsen dat zich aan de linkerkant van de voortgangsbalk bevindt. Aanduiding van de gespeelde tijd ziet u links, resterende tijd rechts van de voortgangsbalk. Om een bepaald nummer te selecteren raak het PS logo aan op het display of indien het hoesje gedownload werd, de hoesweergave. Op deze manier opent het nummer selectiescherm. De dubbele pijlen op boven- en onderkant van het linkergedeelte van de nummer weergavenlijst maken het mogelijk de lijst te doorzoeken. Selecteer een nummer door de TRACK NAME aan te tippen. Na selectie verschijnt het hoofdscherm met informatie over het nummer dat dan speelt.

### Snel vooruit of terugspoelen

Aanraken van de voortgangsindicatie zorgt voor versneld doorspoelen. Om bijvoorbeeld naar halverwege het nummer te gaan, volstaat het om het midden van de voortgangsindicatie aan te toetsen en de PWT gaat dan onmiddellijk naar de aangegeven plaats. Wanneer op de 'FASTFORWARD' of 'REWIND' knop van de afstandsbediening wordt gedrukt gaat vooruit of terugspoelen in kleine stukjes, die zijn terug te zien op het display.

### Geheugenfunctie

De PWT leest de informatie van de optische schijf en plaatst deze eerst in een 64MB groot geheugen (de Digital Lens). Het feit dat er nooit direct naar de uitvoer van de optische schijf wordt geluisterd (CD of DVD) maar altijd naar het Digital Lens geheugen maakt dit transport zo compleet anders dan welk transport ter wereld dan ook.

Om de geheugencapaciteit te demonstreren haal gewoon de schijf uit de speler terwijl deze speelt (zonder op STOP te drukken); de muziek zal doorspelen ook al zit de schijf niet langer in de speler. Het is aanbevolen om een nummer (track) zo'n 15 tot 30 seconden te laten spelen alvorens de schijf te verwijderen.

Dit om de PWT de gelegenheid te geven de geheugenbuffer optimaal te vullen. De speelduur vanuit het geheugen is afhankelijk van de tijd dat de schijf gelezen is en het type schijf. Hoge resolutie audio schijven hebben maar enkele seconden geheugen ter beschikking terwijl een standaard audio CD een aantal minuten kan spelen vanuit het geheugen.

Als de schijf is verwijderd uit de speler en het geheugen niet wordt ververst zal het DISC REMOVED scherm verschijnen. Dit scherm kent twee opties: OPEN/CLOSE en STOP. Druk op OPEN/CLOSE en plaats de schijf terug in de lade. Nu zal de PWT de plaats waar gestopt is terugvinden en onmiddellijk doorgaan met spelen. Als er een ander schijfje wordt geladen dan verschijnt het hoofdmenu. Druk op STOP om terug te keren naar het INSERT DISC scherm.

Het geheugen, de Digital Lens, van de PWT zit niet in de SD kaart op het achterpaneel zoals vaak wordt verondersteld. De SD kaart bevat alleen de hoesafbeelding en titelinformatie indien die beschikbaar zijn.

De SD kaart wordt ook gebruikt om de firmware in de PWT te programmeren.



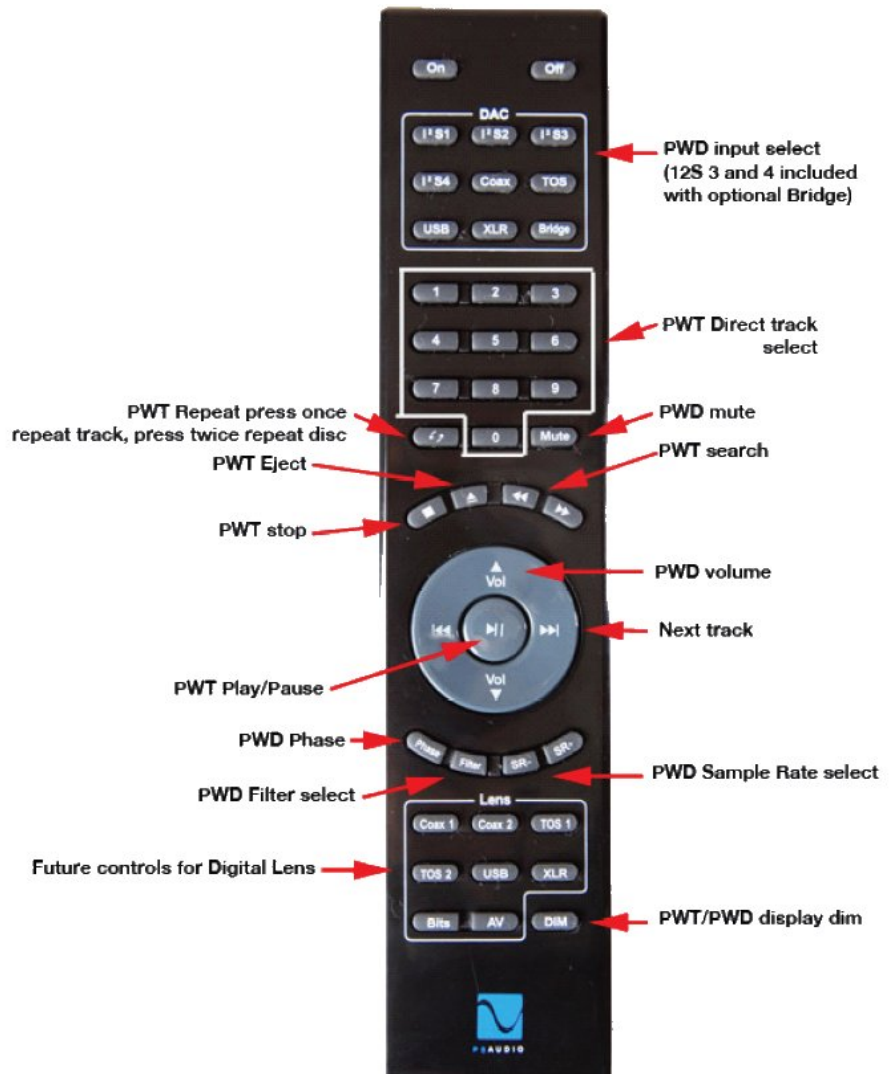
## Afstandsbediening

De "ON" en "OFF" toetsen zitten bovenaan in de afstandsbediening. Gebruik deze toetsen om de PWT aan en uit te schakelen. De hoofdschakelaar aan de achterkant van de PWT dient dan wel eerst ingeschakeld te zijn.

Rechts onder de sectie met de naam "DAC" bevindt zich een numeriek toetsenbord. Dit wordt gebruikt om direct een titel te kiezen. Links van de "0" toets is een keuzetoets voor REPEAT (herhalingen). Eenmaal indrukken is REPEAT TRACK (herhaal titel). Tweemaal is REPEAT ALL (alles herhalen), Drie keer is REPEAT OFF (herhaling uit). Het scherm op de PWT geeft alle handelingen van de afstandsbediening weer.

Helemaal onderaan bevinden zich 4 toetsen. Vanaf links zijn dit STOP (stop), EJECT (uitwerp), REWIND (terugspoelen), FAST FORWARD (snel vooruit spoelen). Daaronder zit een ronde knop met in het midden PLAY/PAUSE (spelen-pauzeren). Links daarvan is de PREVIOUS TRACK (vorige titel) toets en aan de rechterkant de NEXT TRACK (volgende nummer) toets geplaatst.

De bovenrand van de ronde knop is voor VOLUME UP (volume omhoog) en de onderrand voor VOLUME DOWN, (volume naar beneden), deze werken echter alleen in samenhang met de PerfectWave DAC.

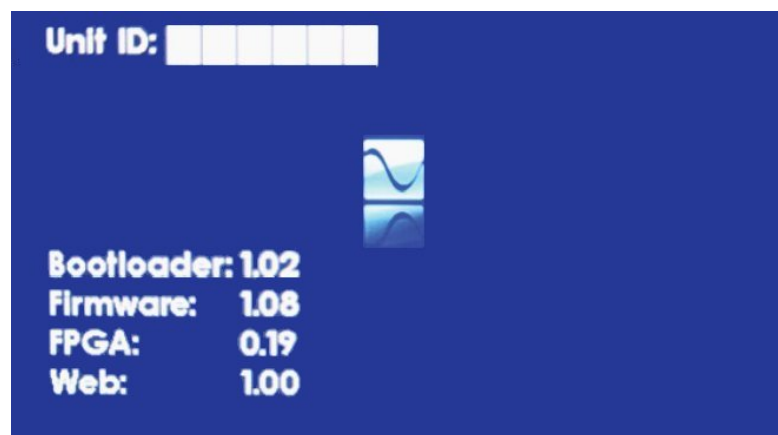


### Het display dimmen

De PWT zal zich automatisch aanpassen aan de lichtsterkte in de kamer. Het display kan worden uitgezet door de knop "DIM" rechtsonder op de afstandsbediening in te drukken. Als dat wordt gedaan gaat het display in de dim stand. Na een aantal seconden wordt het scherm zwart. Door het indrukken van een willekeurige toets op de afstandsbediening, of als het display wordt aangeraakt, zal het weer oplichten. Om deze mogelijkheid uit te schakelen moet bovenaan de afstandsbediening de toets "ON" worden ingedrukt.

### Firmware versie nakijken

De PWT werkt met verfijnde, ingebouwde software welke door de gebruiker is te upgraden door middel van de SD kaart in het achterpaneel. Om te controleren welke softwareversie wordt gebruikt of om het toestel ID vast te stellen doet u het volgende: Schakel de PWT met de hoofdschakelaar aan de achterkant uit. Wacht 10 seconden en zet de PWT weer aan. Zodra het display de term "Initializing" laat zien raak dan het PS logo in het midden van het 'initializing' scherm aan en houd dit vast tot het versie scherm verschijnt.



### DVD compatibiliteit

Van bij de release datum van de PWT zijn alleen DVD 's opgenomen met WAV files af te spelen. Wav files tot 24 bit 192kHz kunnen zonder problemen worden afgespeeld als de DVD opgenomen is in het UDF 2.0 systeem. 'Reference Recordings' gebruikt dit UDF 2.0 systeem als standaard net als vele andere leveranciers van High Resolution audio bestanden.

Voor eigen compilaties, gemaakt met bijvoorbeeld een pakket als Nero, selecteer als brandmethode UDF 2.0. Let op, MAC computers doen dit al standaard..

Als er problemen zijn met het lezen van de DVD zorg er dan voor dat alle audio files in de root directory staan en niet in een onderliggende map of folder. Zet nooit mappen of folders op de DVD want de PWT kan deze niet openen. Sleep simpelweg alle audio files rechtstreeks naar de DVD of CD en ze zullen zonder problemen afspelen.

Enkel WAV files zijn af te spelen en momenteel is 192kHz, 24 bit de huidige resolutie limiet.

### Netstroom

Net als de meeste audio apparatuur heeft de PWT baat bij het toedienen van goede netspanning. Een PS Audio Power Plant Premier wordt hiervoor aanbevolen.

## Reinigen

De MDF houten bovenkant is geschilderd met zwarte pianolak.

Als er kleine krasjes verschijnen op de piano lak, gebruik dan een goede kwaliteit autowas om de krasjes te verwijderen en om de PWT mooi te laten glanzen.

Het display aan de voorkant kan worden schoongemaakt met een glasspray. Gebruik een kleine hoeveelheid spray op een schone, zachte doek en maak daarmee het display zorgvuldig schoon. Nooit rechtstreeks deze spray op de PWT spuiten.

## Garantiebepalingen

### Voorwaarden

Al onze apparaten zijn gedurende twee jaar gegarandeerd tegen eventuele fouten of gebreken, volgens de wettelijke Europese standaard garantievoorwaarden.

Het apparaat moet in originele verpakking geretourneerd worden aan Aspera Audio of een erkend PS Audio reparatie punt. Een retournummer (RMA) is hiervoor vereist en moet zichtbaar op de verpakking aangebracht worden als een PWT wordt teruggestuurd naar Aspera Audio. Zonder dit nummer zal Aspera de retourzending niet accepteren en deze op kosten van de klant laten terugsturen.

Bij het retourgezonden apparaat dient een duidelijke omschrijving van het defect gevoegd te worden.

PS Audio en Aspera behouden zich het recht het ontwerp van welk product dan ook aan te passen zonder enige verplichting of informatie vooraf naar bezitters van eerder aangeschafte producten. Hetzelfde geldt voor aanpassing van prijzen en specificaties.

De garantie dekt niet de kosten van installatie, gebruikersinstructie, installatie aanpassingen of signaalontvangst. De garantie dekt geen cosmetische schade of schade die is veroorzaakt door een ongeluk, verkeerd gebruik, misbruik, verwaarlozing of aanpassingen aan het product die zonder toestemming van PS Audio of Aspera Audio zijn aangebracht.

De garantie dekt geen schade die is ontstaan door ondeugdelijk gebruik of onderhoud, aansluiting op een verkeerde netspanningwaarde of reparaties gedaan door andere dan de door PS Audio goedgekeurde reparatiepunten.

Garantie vervalt als het aangebrachte serienummer is gewijzigd of verwijderd.